



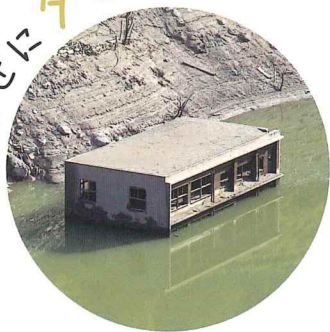
ざいにく 森林浴



# 高知の秘境 大川村へ。

見えない何かが見えてくる。

なぜに りム??



圧倒的美流



たくら・さくら・さくら!!





# ふるさどが、 なくなる。

かつて四千人を超える人々が暮らした大川村。今は早明浦ダムの中に沈むその場所に、日照りが続く夏になると姿を現す建物があります。

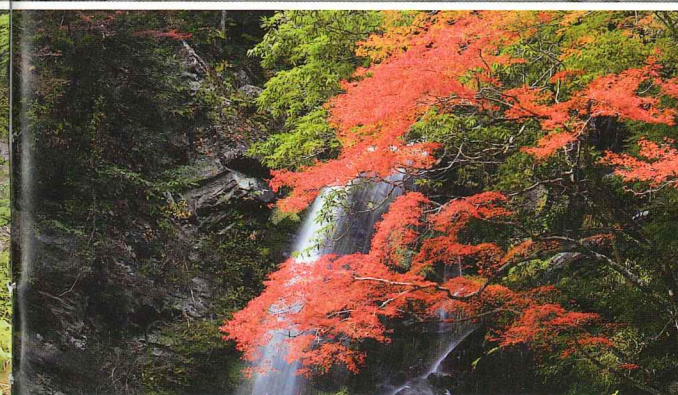
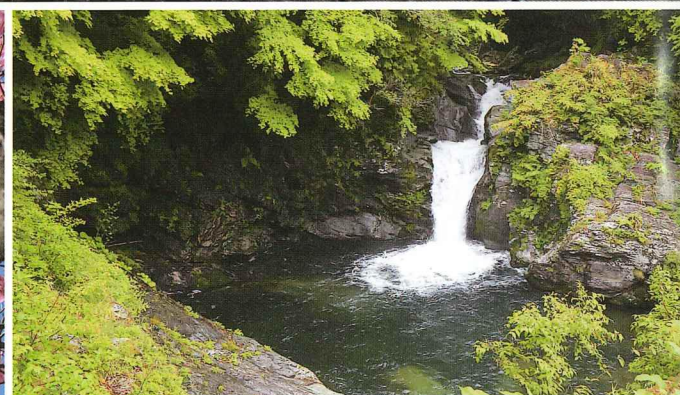
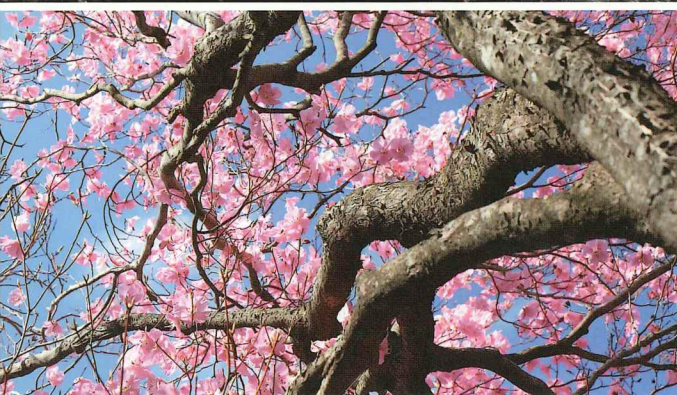
1962年、ダム建設決定の年に建てられた旧役場は、今でこそ風物詩のひとつですが、かつては故郷を愛する想いの象徴でした。湖底に沈むことが決まった場所にあえて建てた役場に込めた村民の願いもむなし、10年後、ふるさととは湖底に沈みます。

最盛期には四千人を超えた村民も、今では四百人に満たないまでになりました。

四国のまんなか。土佐の秘境。かつて鉱山で栄え、今はその大半を水底に沈める山間の小さな村・大川。

ここにはかつての賑わいも、街並みもありません。

けれど、雄大な自然と、人の想いと、未来に込めた願いがあります。



## HISTORY.1

### 白滝鉱山の繁栄・閉山

大川村にはかつて、四国第3位、高知県では第1位の規模を誇る「白滝鉱山」がありました。白滝鉱山は、日本鉱業株式会社の経営により大規模な設備が整えられ、従業員は500人を抱えていました。当時のこの地域には417戸・約2000人が住んでおり、小中学校、幼稚園、映画館までありました。長期に渡り安定黒字操業を目指した白滝鉱業所も、昭和43年から徐々に下降の一途をたどり、同47年3月末をもって閉山。昭和50年代後半より跡地の開発が進み、今はその場所に「自然王国白滝の里」があります。



## HISTORY.2

### 早明浦ダムの建設

大川村の中央を東西に流れる吉野川は、日本でも有数の大河川です。そのため吉野川流域ではしばしば大規模な洪水が発生し、瀬戸内側では水不足に悩まされていました。これらを解消するため、「早明浦ダム」が建設されました。早明浦ダムの建設によって、四国四県に農業用水・都市用水が安定して提供されることになりましたが、同時に大川村の主要集落が水没し、多くの住民が村を出ざるを得なくなりました。



## 村長あいさつ

大川村は、環境の厳しい地域だからこそ、古くから行われてきた住民同士で支え合い助け合いながらの生活が、現在に至るまで脈々と受け継がれ、思いやりに満ち心温かい人々が集まる村です。

現在『何が何でも400人の人口を守る』を掲げ「住んで良かった、住んでみたいむらづくり」のため、村民一丸となって頑張っています。

大川村の財産である「ここに住む人々」が織り成す雰囲気や、ここにしかない自然をはじめとする『まると大川村』を、ぜひ感じてみてください。

和田 知士





# 絶景

を散策



## 落差106m天から降り注ぐ圧巻の大滝

### CHECK!

南北9キロ、東西16キロにおよぶ大川村。そのうち94%を占める森林には、様々な絶景が広がっています。  
山頂から臨む景色。道中の山道や吉野川の風景。大小さまざまな滝。パノラマの青空。夏の青々とした緑。  
季節や、時間や、場所によって印象を変える、村の大自然をお楽しみください。



ザ  
ア  
ア  
ア



### 小金滝

落差約100メートルを誇る四国最大級の滝。水量や季節により大きく変化しますが、梅雨や紅葉の季節には雄大で美しい景色を望めます。



### 雲海

11月の紅葉と同じ時期に見ごろを迎える雲海。条件が揃えば、晴れの日の早朝にだけこの絶景が目の前に広がります。オススメは「白滝の里」での宿泊した日の早朝。運が良ければ、車で10分ほど走った先にパノラマの雲海が。

### 平家平山頂

平家の落人伝説から名づけられたという山で、山頂付近は一面の平らな景色が広がり、周囲の山々が一望できます。天気の良い日にはササ原の緑と空の青の美しいコントラストを見ることができます。

すご〜い絶景♪



### 厳冬の絶景

山奥に訪れる厳冬だからこそみられる絶景も。南国高知とは思えない銀世界が見る人を圧倒します。  
山間部は道路が凍結することもありますから、訪れる際は十分お気をつけて。



## Power Spot



### ブナの原生林

人の手が入っていない場所が多く残っているからこそ、時間をかけて育まれた大自然が広がります。樹齢数百年と言われる大樹が空に伸びる光景は、街では見られない雄大な風景です。



### 下切甌穴

奥吉野川渓谷で見られる甌穴(おうけつ)も、気の遠くなるような時間が作り出した風景。小石が水流によって岩のくぼみの中で回転を続けたことで、岩には円形の穴があいています。



# 体験

を満喫

もどもど

## 自然に囲まれて炭焼きバーベキュー

### CHECK!

特別な場所に行かなくても、すぐそこにある自然も立派な体験です。四季折々の自然のなか、連なる山々を歩き、かつての遺構を望み、大川が育んだ黒牛や地鶏でお腹を満たす。春には春の花を愛で、夏には溢れる自然の中へ。秋は色づく山を望んで、冬には雪景色のなかワカサギを釣る。地元の味を買って帰ったなら、思い出もいっぱいです。



### 朝谷 里の茶屋

大川黒牛と土佐はちきん地鶏を炭焼きのバーベキューで。標高850メートルに位置する東屋で雄大な自然を眺めながら大川村の味をいただくことができます。食堂では井や種類などのメニューも充実。

住 大川村朝谷108-2 休 火曜日(12/1~3/31冬季休業)  
 問 0887-84-2201 ヲ 500円〜  
 営 平日11:00~14:00 交 大川村役場から車で約20分  
 土日10:00~16:00 P 10台ほど



### 白滝鉱山跡の遺構巡り

大川村にはかつて高知県最大(四国第3位)の銅山である白滝鉱山がありました。現在も白滝の里周辺にはズリ山や選鉱場跡など鉱山時代の遺構があらにのこされています。かつて銅で栄えた賑わいを想像しながら、今は木々の中に残る遺構を辿ってみませんか。

問 (一社)大川村ふるさとむら公社  
 0887-84-2201  
 時 年中  
 ヲ ツアーによって異なる(※要予約)

オススメスポット

### 朝谷 自然王国 白滝の里

白滝鉱山の跡地に整備された宿泊施設。大川村を体験する際の拠点として、お一人やご家族・友人と利用するほか、会議室や体育館、和室の広間などもあるので、自然体験やスポーツ合宿、研修など、最大80名の団体活動にも◎。

また、山々に囲まれた広いキャンプ場も併設されており、水場・トイレ・宿のお風呂も使えるほか、車の乗り入れもOKなので、初心者から上級者まで、自由度の高い使い方ができます。道具のレンタルも可能なので手ぶらでも安心です。

住 大川村朝谷26  
 問 0887-84-2201  
 営 8:30~17:15  
 ヲ 4,042円~(素泊まり)  
 交 大川村役場から車で約15分  
 P 10台ほど

自然を満喫♪



### Active

大川観光のベース地にぴったりの場所です。



### 沢歩き

大川の沢はどんなに暑い日でも水が冷たく、乾いた涼しい風が吹き抜けています。岩を登ったり、つたったり、川の浅いところを歩いたり。安全な所ならどぶさぶ泳いでも大丈夫です。涼しい沢で大冒険!探検家気分を味わってみませんか。

問 (一社)大川村ふるさとむら公社  
 0887-84-2201  
 時 7月~9月上旬頃  
 ヲ ツアーによって異なる(※要予約)



### サップ

SUP(スタンドアップパドルボード)は、サーフボード状のボードに乗って遊ぶ水上アクティビティ。白滝の里ではガイドインストラクターのサポートの元、初心者でも安全・気軽にお楽しみ頂けます。

問 (一社)大川村ふるさとむら公社  
 0887-84-2201  
 時 7月~9月上旬頃  
 ヲ ツアーによって異なる(※要予約)



### 井野川たてなが集落歩き

標高差380mの縦にながーい井野川集落は田舎というより「山」!そんな集落を歩けば楽しい発見もたくさん。自然に圧倒されたり、小さな植物に心癒されたり、おばちゃんとお話ができたり...

問 (一社)大川村ふるさとむら公社  
 0887-84-2201  
 時 年中  
 ヲ ツアーによって異なる(※要予約)

### 船戸 大川村集落活動センター「結いの里」

村の情報、グルメ、お土産がぎゅっと詰まった施設。大川村体験のスタートに立ち寄って情報収集するもよし、村を締めくくるゴールとして訪れお土産を買ってもよし、ドライブの休憩に立ち寄ってダム湖を抱く景色に癒されるもよし。また、土日祝は「おかあさん食堂」が開店!大川産食材をふんだんに使った田舎料理を楽しむことはもちろん、月に一度だけオープンする幻の「大川ラーメン」を食べられるのも、結いの里だけなんです。

住 大川村船戸239  
 問 0887-84-2233  
 営 10:00~16:00  
 休 水曜日  
 交 大川村役場から車で3分  
 P 10台ほど





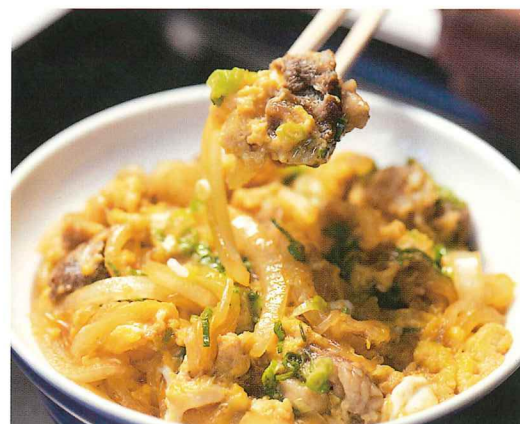
# グルメ

を堪能

## 村が育んだ自慢の「おいしさ」。

### CHECK!

土佐はちきん地鶏も、大川黒牛も、村が育んだ自慢の「おいしさ」。けれどそれだけじゃないんです。幻と言われるお茶も、村のお母さんが作ったお菓子も、手作りこんにやくも。アメゴにワカサギ、ソーセージ、どんぶり、月に一度しか食べられないラーメンまで。昔から愛されていたものと、新しく生まれたもの。コンビニもスーパーもないからこそ、大川村の人々の愛が詰まったおいしさをお腹いっぱいどうぞ。



### 小松 旅館・食堂筒井

大川黒牛をぜいたくに使った牛丼と、牛すじ丼が食べられる村唯一の食堂兼旅館。しっかり煮込まれたぷりぷりの牛すじを卵でとじたその味はやみつきです。

住 大川村小松42-9  
 ☎ 0887-84-2204  
 営 平日11:30~19:00  
 日曜11:30~14:00  
 ※平日12:00~13:00の間は定食のみ  
 ¥500円～  
 交 大豊ICから車で約45分  
 印 (村役場となり)  
 食堂前の道路を挟んだ  
 フリースペースをご利用ください。

### 焼肉のたれ 謝肉祭

味噌ベースの濃厚たれ。黒牛や地鶏の味に負けません。  
 販売元／高知県農協大川支所



### 玉緑茶

村で古くから親しまれる手摘みの釜炒り茶。クセのない爽やかさが特長です。  
 販売元／高知県農協大川支所  
 又は大川村集落活動センター結いの里



### みそまる

大川村以外では絶えてしまった在来種の小麦と麴から手作した味噌などを使った新名物。甘すぎない素朴な味わいです。プレーンとプチヴェール2つの味があります。

販売元／大川村集落活動センター結いの里

おいそ〜♪



### かりんどう

地域のお母さんたちが30年作り続ける大川村の定番おやつ。ふるさと納税の返礼品以外では、大川村を訪れた時だけ手に入れられます！

販売元／大川村集落活動センター結いの里



### 田舎こんにやく

昔ながらの丸いこんにやく。灰汁を入れて作るので味はまさにこんにやく！運が良ければ、大川村集落活動センター結いの里で販売しているかも…。



### 土佐はちきん地鶏どり天

土佐はちきん地鶏むね肉のとり天はパサつかずジューシーな味です。白滝の里、里の茶屋ではとり天定食が食べれる時がありますので是非ご賞味ください。



### ワカサギ天ぷら

クセがなく天ぷらにすると絶品のワカサギ。早明浦ダム湖で釣れたワカサギを大川村集落活動センター結いの里に持っていけば、すぐに天ぷらにしてくれます。(※要事前問い合わせ)



### アメゴ塩焼き

大川村のきれいな水で育ったアメゴ。塩焼きにするととても美味しい魚です。炭火での焼きたては、ホクホクジューシー。謝肉祭や白滝ふるさとまつりなどのイベント時に店出しています。

### 絶品幻のラーメン店



### 大川ラーメン(味噌)

幻の味噌と土佐はちきん地鶏のスープがこだわりの麺に絡みます。

大川ラーメン(味噌)は結いの里で毎月不定期の土日祝日「ラーメンの日」にご提供しています。味噌の他に、醤油、ゆず塩があります。

詳しくは右のサイトからご確認ください





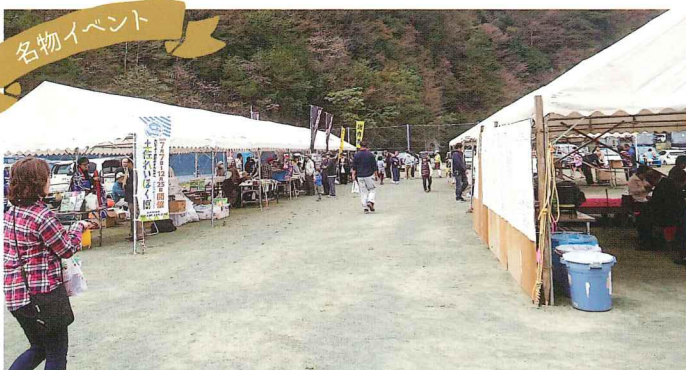
# イベント

を楽しむ

## 小さな村の山奥で「おきゃく」を満喫！

### CHECK!

幻の大川黒牛と地鶏・地酒を楽しむ大川村謝肉祭、冬の早明浦ダム湖で楽しめるワカサギ釣り、満天の星空を観察する夜…。昔話から抜け出したようなお山の中の秘境だからこそ、いつもとは違う楽しみがあります。広大な自然と共に生きる村の人々の温かさを感じながら、山奥の「おきゃく」を満喫してください。



### 大川村謝肉祭

村の最大のイベントといえばコレ。秋空の下約1,500人が色づく山々に囲まれてBBQを楽しみます。大川黒牛と土佐はちきん地鶏を、村人手作りの料理や地酒(飲み放題!)音楽と共にお腹いっぱい食べられます。

**問** 大川村ふるさとむら推進行事実行委員会  
0887-84-2201  
**時** 11月3日  
**料** 大人6,000円 高校生以下4,000円  
※幼児無料  
完全予約制(8月中旬頃募集開始)  
**所** 山村広場  
**交** 村役場から車で約20分 **P** 有



桜が100本!

### 大川村さくら祭り

地域に住む二人の夫妻から始まった、村の春を代表するイベント。咲き誇る春の花々に癒されます。

**住** 大川村井野川268-10  
**問** 090-7576-2288(川上)  
**料** 高校生以上500円(施設整備協力金)  
**交** 村役場から車で約15分  
**P** 有



## イベント盛り沢山!



### 大川村民祭

村の青年団が主催する「村民祭」は、青年を中心に村民みんなでつくる夏祭りです。盆踊りや花火、アトラクションがあり素朴であったかいお祭りです。

**問** 大川村青年団  
0887-84-2211  
**時** 8月中旬  
**所** 大川小・中学校グラウンド



### はちきん食べようカーニバル

もう一つの謝肉祭?土佐はちきん地鶏の炭火焼バーベキューが食べ放題!家族と一緒に、大自然の中でのバーベキューが手ぶらで楽しめます。

**問** (一社)大川村ふるさとむら公社 0887-84-2201  
**料** 大人2,500円 子供1,000円  
幼児(3歳以上)500円 ※要予約  
**所** 白滝の里 里の茶屋



### 星空観察会

星空準案内人(ガイド)から、星座についての話や観測のコツを聞きながら星空を観察できます。もちろん、道具の貸し出しや使い方の指南も。明かりが少なく遮る物がないので、とっても綺麗に星が見えます。

**問** (一社)大川村ふるさとむら公社  
0887-84-2201  
**料** イベントによって異なる ※要予約  
**所** 自然王国 白滝の里



### 白滝ふるさとまつり

白滝鉦友会の人たちの白滝を懐かしむ声から生まれたお祭り。今では一般の方も自由に参加できます。大川黒牛・はちきん地鶏BBQや田楽、山菜料理などが味わえます。

**問** 大川村ふるさとむら推進行事実行委員会  
0887-84-2201  
**時** 5月3日 **所** 里の茶屋



### 登山ツアー

野地峰、大座礼山、平家平など、開放感ばっちりの山々をゆっくりトレイル。圧巻の景色です。

**問** (一社)大川村ふるさとむら公社  
0887-84-2201  
**料** 4,700円～  
イベントによって異なる (※要予約)



### グラベルクリテリウム

グラベルクリテリウムとは「gravel(砂利)」と「Criterium(基準)」を結びつけた、マウンテンバイクで未舗装のコースを周る競技です。チームで参加可能など、初心者でも気軽に大自然の中で楽しくレースができます。

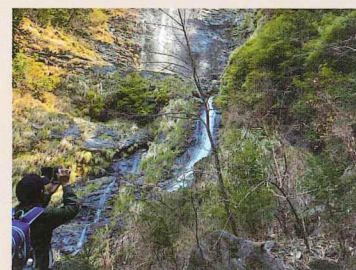
**問** (一社)大川村ふるさとむら公社  
0887-84-2201  
**料** イベントによって異なる ※要予約



### 花取り太刀踊り

室町・江戸時代からの長い伝統をはこる郷土芸能で、県指定の無形民俗文化財となっています。女性の手踊りと薙刀を手にした薙刀踊り、日本刀を得物とする男性の太刀踊りの3種類があります。謝肉祭や産業文化祭のイベント等で披露されます。

**問** 大川村花取太刀踊保存会  
0887-84-2201



### 小金滝ミニトレッキング

本格的な登山はちょっと…という方でも、村の自然を堪能できます。落差約100メートルを誇る小金滝の滝つぼは、間近で見ると迫力満点!

**問** (一社)大川村ふるさとむら公社  
0887-84-2201  
**料** 3,500円 ※要予約



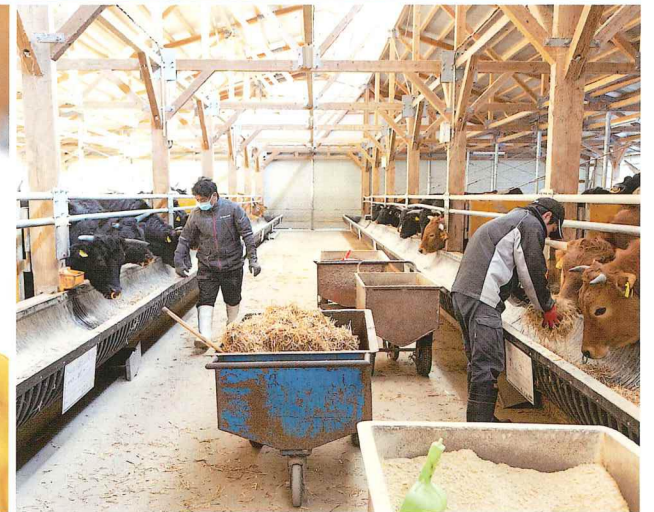
### ワカサギ釣り

まさか、南国高知でワカサギ釣りが!さめうらダム湖では11月～3月の期間ワカサギ釣りが楽しめます。釣ったワカサギをすぐ天ぷらに!

**問** 大川村集落活動センター結いの里  
0887-84-2233  
**時** 11月～3月頃  
**料** イベントによって異なる ※要予約



# 大川村に移住したい人に 知ってほしい アレコレ



都会を後にして田舎暮らし!なんて、よく目にしますが、移住はまさに人生を左右する選択と言っても過言ではない決断です。

移住してから後悔をしないためにも、時間をかけて準備をして、家族や周囲とも相談をして、自分自身がきちんと納得できるよう、しっかりと移住の事を考えていきましょう。



STEP  
01



どうして移住したいの？

なぜ大川村へ移住したいのか、まずはしっかり整理しましょう。「のんびり暮らしたい」「農業をしたい」「自然の中で子育てをしたい」「地域に貢献したい」など人によって理由はさまざま。自分の中の目的がはっきりすれば、課題や解決の手順も見えてきます。

STEP  
02



家族や  
パートナーには話した？

あなたがどれだけ移住に情熱的でも、家族やパートナーの同意なしにはなかなかうまくいきません。思い立ったが吉日!なんて言わずに、時間をかけて移住の目的や計画を話し合ってから、みんなが幸せになれるよう移住の準備をはじめましょう。

STEP  
03



情報は大切！

パンフレットはもちろん、インターネットも活用しましょう。大川村や高知県が発信している情報だけでなく、大川村に住む人や関わる人がたくさんの情報・体験談を発信してくれています。また、都市部では移住セミナーも開催しているので、積極的に参加してみてください。

STEP  
04



実際に行ってみよう

百聞は一見にしかず。どれだけ情報を集めても、「生」の体験に勝るものではありません。移住を決意してから訪れてみると、それまで見えなかったものも出てくるはず。住民の目線になって大川村に滞在して、村に住む人々ともふれあって、移住後の生活を想像してみましょう。

STEP  
05



仕事は？住まいは？

まずは役場にご相談ください。村営住宅はもちろん空き家情報も随時収集していますし、農業・林業・畜産業を主な産業とする大川村ならではの仕事探しのお手伝いも出来るはず。あなたとあなたの家族が大川村の事を好きになってくれたなら、大川村は想いに応えられるようできる限りサポートします。

移住



ゴールではなく、  
スタート！

引越して、近隣住民への挨拶が終わったら移住は終わり!...ではありません。地域活動や村行事への参加を積極的に行うことで、人と人とのつながりをもっと近く、もっと強くなっていきます。だから、移住するほど好きでいてくれるあなたの気持ちを、たくさんの人に分けてあげてください。





# VOICE

川上文人さん  
KAWAKAMI HUMITO

大川村のこれから

村にあるもので  
どんなものが作れるだろう、  
と考えています。

川上文人さん

1953年生まれ。2004年に妻、千代子さんの出身地である大川村に神戸市より移住。自宅の裏山に植えた桜をはじめとする花々が見頃の4月に開催される「大川村さくら祭り」の企画運営も手掛けている。鹿児島県長島出身。



Q、大川村に始めてきたときの印象は？

まあ山深い。なんだこの山は…という印象でした。私は鹿児島県の長島という離島の出身で、どちらかというと海に馴染みがあったので、まさかこんな山奥とは…と驚きましたね。

ただ、海と山は密接な関係にありますから、住んでみようか、という気持ちは変わらなかったです。

Q、大川村の好きなところは？

自然豊かなところですよ。はじめこそ山深いことに驚きましたが、山にしても川にしても、鳥や草花、苔など、原生林に入ったような豊かな生態系が現存していて、わざわざ山奥に行かなくても、車でちょっと行ったところで見られる。本当に豊かだなと。

野イチゴだったり柿だったりすぐに食べられる！と子どもたちが驚いてくれますし、冬だとダム湖でワカサギが釣れたり、街にないものがたくさんあります。

それと、街と違って、そこまで他人を気にして生活しなくていい、というところもいいですね。自分の生き方をそのままやっていっても、生活ができる。自分らしい生き方ができるんです。

もちろん村の人同士の結びつきもあって温かみもありますが、適度な距離感だと思います。

Q、自宅の裏山に桜を植えたきっかけは？

私が移住してきた平成16年の夏は、早明浦豪雨に見舞われて村に大きな被害が出ました。我が家のすぐ裏の木々もそういった豪雨でいつ倒れるか…という不安もあり、切ってしまうおうと。ただ、そのままだと寂しいこともあるし、どうせなら桜でも植えて花見でしようか、ということで苗木を植えたのがはじまりですね。

—最初は防災と個人で楽しむのが目的だった、というわけですね。

そうですね。10年もすれば花見も出来るだろう、と思って植えていきました。最初は10本ほどからスタートしたんですが、植えていくうちに「どうせ



ならあっちも植えたいな」と(笑)

今ではソメイヨシノが70本、しだれ桜が30本になりましたが、はじめの頃は友人や知人に「花見ができるよ」と声をかけて身内で楽しむ程度でした。

—それが村のイベントになっていったと。

村の名前をつけたのは、大川村をみんなに知ってもらいたいという想いからです。村に相談したところ快諾してもらい、2013年にはじめて「大川村さくら祭り」として開催しました。

山に囲まれた村ですから、山を作らないと、山を動かさないと、という想いもありました。

山を動かせば人がやってきて、ものづくりも生まれる、と考えています。

Q、これから、どんな村にしていきたいですか？

まずは、みんなが分かち合える場所、気軽に立ち寄れる場所づくりをしていきたいなと。そして若い方が参加できる村にしていきたいと思っています。

そのためにも、村出身の若い方が帰ってこれる村づくりをしていかないと。

大川村では、保育園や給食費の無料など、子育て世代への様々な支援がありますから、もっと力を入れていることを発信して、村を離れていった子供たちが「もういっぺん育った村で生活しよう」と思ってもらえるようになってもらえればいいですね。

—大川村は移住者の方が活躍されている印象があります。

移住者の若者が2人、村議会議員になってくれましたし、移住者が頑張る姿を見せることで、地元出身の方も「あいつらだけに任せられるか」と思ってもらえれば。

移住者だけでは絶対に村づくりはできませんから、村で生まれて村の事をよく知っている方、外に出ている方が村に戻ってきて、意見を述べてくれるようであってほしいなと思います。



Q、あなたにとって大川村とは？

この村はモノ作りができる村なんです。

テーブルなんか手作りですよ。村に来た最初のころは、妻の母の勧めもあって、大川村で飼育されていた烏骨鶏の卵を販売しようと600羽ほど飼っていました。その烏骨鶏の卵を収めるための木製ケースも手作りです。小屋も作りました。

私はもともとモノ作りが好きなので、この村にあるものでどんなものが作れるだろう、と考えています。

—さくら祭りの会場やお祭りそのものも作られているという意味では、村づくりもされているように思います。

そうかもしれませんね。自然豊かなこの村で、色々なものを作っていきたいです。



新卒で大川村に  
飛び込みました

地域おこし協力隊

**米津 葵さん** | 香川県出身  
YONEZU AOI

Q、大川村への移住と、移住を考えている人へ

私は、もともと食べる事も料理をするのも好きで、食を通してたくさんの人に喜んでもらいたいという思いで、栄養士になりました。

今は、村の「小中学校」、「保育園」、「デイサービス」の給食作りに携わっています。

大川村は少ない人数だからこそひとりひとりに役割があって、みんなが活躍できる場所だと思います。



一大川村は移住者の方たちがやりたいことを叶えられる土壌づくりをされている印象があります。

そうですね。「自分がこうしたい」というビジョンはもちろんあった方がいいですけど、昔から大川村に住んでいる人の声もきちんと聴いて、自分のやりたいこととすり合わせて、よりよい方向へ変えていける人がいいと思います。

一なるほど。それでは大川村で暮らすにあたって、知っておいてほしいことはありますか？

うーん…。車の運転が嫌いな人は大変かも(笑)

Q、大川村にきてよかった？

私は新卒で大川村に飛び込みました。就職自体はじめてなこともあって、最初は何が必要で、何が問題なのかもわからない状況だったので、これから色々勉強をしていいものを作っていければいいなと思います。

一そういった「いいもの作り」ができる場所なんですね。

はい。これからもっと若い世代が入ってきて、もっと新しい大川村を作っていければいいなと思います。

地域おこし協力隊  
募集について。

少子高齢化等の人口減少が深刻な課題となるなか、現在の人口を維持していくため、村づくりに取り組んでいるところですが、村民だけの力では困難な状況にあります。このため、今後は地域外から活力ある人材を積極的に受け入れることによる集落の活性化や産業の振興における新たな展開を目指し、「地域おこし協力隊」を募集しています。



移住者の不安を取り除く  
「青年団」という存在

大川村青年団

**佐野由弥さん** | 高知市出身  
SANO YUYA

Q、青年団の活動とは？

大川小中学校で毎年行われている夏祭りの主催や、謝肉祭当日の運営、ステージの看板製作など、村内の様々なイベントに携わっています。

あとは地域の清掃や、年3回ほどの青年団新聞の発行、敬老会や卒業式や成人式などにもいろいろな形で関わっています。

一青年団には村に住んでいれば誰でも入れるのですか？

はい、私自身も高知市出身ですし、U・Iターンの方でも入ることができます。現在26名いる団員のうち、ほとんどが村外出身者です。

Q大川村に住んでよかったな、と思うことは？

最初のイメージとして、外から来た人間を受け入れてくれるのかな、という不安がありました。けれど村に来てすぐ青年団から声をかけてもらって、そこでたくさんの同年代の方と知り合えました。街で普通に生活しているよりもずっと、同年代の人と深く繋がっているように感じます。

昔に比べると、人数の減少もあって活動規模が小さくなっていますが、青年団は村の若者の交流の場に

なっている側面もあると思っています、実際私も青年団に入ったことで助かった部分が大きかったですね。

青年団の活動を通じて、村にいる若い方が楽しく交流出来る場、仕組みを受け継いでいきたいです。

Q、移住を検討されている方に知っておいてほしいことは？

青年団を通じて同年代だけが繋がっているわけではなくて、年配の方からも「ちょっとこんかよ」なんて誘われることもあります。

やはり街と比べて人と人との繋がりが強いので、人との交流を大切に、村での行事にも積極的に参加してくれると嬉しいです。

そのためにも、若い人が村に入りやすい窓口としての青年団の存在も知っておいてもらえればと思います。





まぼろしの

# 大川黒牛

## HISTORY

昭和38年、村役場を中心として農業協同組合や一部農家の支援を得て、淡路島の家畜市場で買い付けた「但馬(たじま)牛」を先祖に持つ大川黒牛は、年間約50頭しか出荷されない幻の肉。大川村では山腹の澄んだ空気のもとで飼育されています。

## 空に近い山の上で、のびのび育つ ✨

もともと標高の高い大川村でも更に高い場所で飼育されている黒牛たち。自然に囲まれた環境でストレスも少なくぐんぐん大きくなります。



昔から黒毛和牛の飼育に取り組んでいた大川村では、今もなお、小規模生産でしっかりとケアしながら「大川黒牛」を育てています。

大好評販売中!!



### 大川黒牛焼肉セット

大川村に来たことがないあなたも、ご家庭で黒牛を楽しめます。  
おうちで楽しむ黒牛で、気分は謝肉祭!





# 土佐 はちきん地鶏

TOSAHACHIKINZIDORI

平成17年頃、高知県が独自に交配した土佐はちきん地鶏は、土佐の鶏「土佐九斤(とさくきん)」や「大シャモ」の特長を受け継ぐ品種。  
その約8割が大川村で徹底した管理のもと大切に育てられ、全国の食通にその美味しさを届けています。

## 土佐の女性のように強く、たくましく

温度管理がキモとなる地鶏の飼育には厳しい環境の大川村。氷点下に達したときは泊まり込んで見守ったこともあるそう。  
大きな愛情と創意工夫で大切に育てられる土佐はちきん地鶏は、今や高知を代表する地鶏のひとつにまで育ちました。



鶏舎はひっそりした山の中。快適に過ごせる温度で栄養も愛情もたっぷりに育てられています。



7 土佐はちきん地鶏



大川村の豊かな自然、恵まれた環境の鶏舎で、1㎡当たり8羽までの平飼いで、ストレスなく75日以上(ブロイラーの約2倍)の日数を掛けて伸び伸びと飼育しています。



オススメ料理



## はちきんハンバーグ

肉汁が少なく冷凍しても旨味が逃げにくい土佐はちきん地鶏は加工にもぴったり。ハンバーグやソーセージなら火を通すだけで大満足の美味しさです。



「土佐れいほく市」  
risshiroku.kochi.jp/









まさに絶☆景



## 大川村役場[むらづくり推進課]

〒781-3703 高知県土佐郡大川村小松 27 番地 1

TEL.0887-84-2211 FAX.0887-84-2328 MAIL.muradukuri@vill.okawa.lg.jp

高知県大川村公式サイト ▶  
[www.vill.okawa.kochi.jp](http://www.vill.okawa.kochi.jp)

このカタログに掲載されている情報は  
2022 年 3 月時点のものです。



高知県大川村の情報サイト ▶  
[okawafk.or.jp](http://okawafk.or.jp)

でいふ大川村

